

## Misión

La **Misión** del Centro Asociado de la UNED en Albacete consiste en que todos los ciudadanos/as de nuestro entorno tengan acceso flexible al conocimiento relacionado con la educación superior, mediante la modalidad de aprendizaje semipresencial y a distancia, y al desarrollo profesional y cultural de mayor interés social.

Para todo lo anterior, se integran los siguientes aspectos:

- Directrices metodológicas de la Sede Central.
- Estrategias educativas e institucionales de la Junta Rectora.
- Iniciativas y demandas de los estudiantes y de la sociedad.
- Avances europeos en calidad y tecnología.
- Ofertas formativas de la red de Centros de la UNED y otras entidades de ámbito nacional e internacional.
- Aportación de ideas de todas las personas que prestan servicios en el Centro.

## Derechos de los estudiantes

- A ser orientados y asistidos en los estudios elegidos por el profesorado con los medios de enseñanza más adecuados en las asignaturas tutorizadas
- A disponer en cada disciplina del material didáctico completo y adecuado a la metodología de la enseñanza a distancia
- A tener acceso, al comienzo del curso, de manera gratuita, a la información acerca de las enseñanzas, las modalidades tutoriales y criterios de evaluación de asignaturas y el calendario de las pruebas
- A la igualdad de oportunidades y no discriminación por razones de sexo, raza, religión o discapacidad o cualquier otra condición o circunstancia personal o social en el acceso a la Universidad, ingreso en los centros, permanencia en la universidad y ejercicio de sus derechos académicos
- A ser evaluados objetivamente en su rendimiento académico, obtener revisión de la calificación conforme a las normas y recibir su notificación dentro de los plazos establecidos
- A recibir la notificación de las calificaciones dentro de los plazos establecidos, así como una certificación válida de asistencia a las pruebas presenciales
- A las libertades de expresión, reunión y asociación en el ámbito universitario
- *NOTA: La totalidad de los derechos del alumnado de la UNED se encuentran recogidos en el artículo 143 de sus Estatutos*

## Deberes de los estudiantes

- A ejercer su condición con el máximo aprovechamiento y dedicación
- A respetar las normas de disciplina académica que se establezcan
- A cooperar con el resto de la comunidad universitaria para el logro de los fines de la Universidad, así como para la conservación y mejora de sus servicios
- A asumir la responsabilidad que comportan los cargos para los cuales hayan sido elegidos
- A utilizar los medios de información para conocer las orientaciones de las asignaturas en que estén matriculados
- A hacer un correcto uso de las instalaciones, bienes y recursos del Centro Asociado y de la Universidad en general
- *NOTA: La totalidad de los deberes del alumnado de la UNED se encuentran recogidos en el artículo 144 de sus Estatutos*

## Grados oficiales

Administración y Dirección de Empresas - Antropología Social y Cultural - Cc. Jurídicas de las Administraciones Públicas - Ciencia Política y de la Administración - Ciencias Ambientales - Criminología - Derecho - Economía - Educación Infantil - Educación Social - Estudios Ingleses: Lengua, Literatura y Cultura - Filosofía - Física - Geografía e Historia - Historia del Arte - Ing. en Electrónica Industrial y Automática - Ingeniería de la Energía - Ingeniería Eléctrica - Ingeniería en Tecnologías de la Información - Ingeniería en Tecnologías Industriales - Ingeniería Informática - Ingeniería Mecánica - Lengua y Literatura Españolas - Matemáticas - Pedagogía - Psicología - Química - Sociología - Trabajo Social - Turismo

## Otras propuestas formativas

Másteres EEES - Doctorados EEES - Grados Combinados - Microtítulos - Extensión Universitaria - Cursos de verano - UNED Senior - UNED Abierta - Idiomas CUID - Acceso a la universidad - Formación Permanente

## Cómo solicitar información

**UNED Albacete** - Travesía de La Igualdad, 1 (Esq. Avda. de La Mancha), 02006, Albacete - De lunes a jueves de 09:30 a 13:30 y de 16:30 a 20:00; viernes de 09:30 a 13:30 - tfn. 967 21 76 12 - [info@albacete.uned.es](mailto:info@albacete.uned.es) - [unedalbacete.es](http://unedalbacete.es)

**UNED Almansa** - Av. José Hernández de la Asunción, 4, 02640, Almansa - [unedalbacete.es](http://unedalbacete.es) - tfn. 967 21 7612 - [coordinacion.almansa@albacete.uned.es](mailto:coordinacion.almansa@albacete.uned.es) - [unedalbacete.es](http://unedalbacete.es)

**UNED Hellín** - Pl. las Monjas, 3, 02400, Hellín - [unedalbacete.es](http://unedalbacete.es) - tfn. 967 21 76 12 - [hellin@albacete.uned.es](mailto:hellin@albacete.uned.es) - [unedalbacete.es](http://unedalbacete.es)

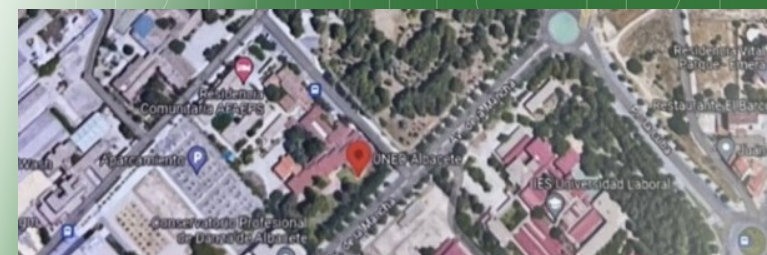


## Carta de servicios

Edición 3 - 2024



más información



## Servicios académicos

### Información y orientación

- Oferta de estudios de la UNED
- Trámites administrativos, matriculación, convalidaciones, becas...
- Registro electrónico de la UNED
- Planes y jornadas de acogida
- Organización académica del Centro Asociado y de las Aulas (horarios, recursos, comunicación)
- Actividades de extensión universitaria, culturales...
- Charlas de información y orientación en instituciones de educación secundaria
- Acceso a COIE de la UNED
- Web y redes sociales con información académica
- Pantallas con información académica

### Tutorías presenciales y telemáticas

- Planificación de tutorías
- Orientación de actividades y métodos de aprendizaje
- Explicación de contenidos de las asignaturas
- Presentación de casos reales y/o prácticos
- Evaluación continua del conocimiento (PECs)
- Asesoramiento para afrontar las pruebas presenciales

### Prácticas externas

- Supervisión y valoración de prácticas
- Contactos y convenios con empresas e instituciones

### Prácticas de laboratorio

- Laboratorios de prácticas

### Pruebas de evaluación

- Realización de pruebas presenciales de los estudios de la UNED
- Acceso a exámenes almacenados en red UNED
- Adaptación a universitarios con discapacidad
- Centro registrado para los exámenes de Trinity de College London

### Actividades de Extensión Universitaria

- Cursos de actualización profesional
- Cursos de formación permanente con créditos universitarios
- Conferencias y jornadas
- Colaboración con colegios y colectivos profesionales y entidades locales
- Actividades culturales (exposiciones, viajes, etc..)

### Acceso a recursos bibliográficos

- Préstamo de material bibliográfico directo y/o interbibliotecario
- Sala de estudios

### Uso de recursos tecnológicos

- Videoconferencias AVIP para tutoría
- Plataformas virtuales de aprendizaje de la UNED
- Uso personal de equipos informáticos con conexión a internet
- Conexión Wifi
- Puntos de información virtual
- Atención informática individual al estudiante

### Orientación profesional y empleo

- Acogida a nuevos estudiantes
- Planificación de estudios
- Formación en técnicas de estudio
- Planificación del desarrollo profesional
- Orientación académica y profesional
- Apoyo a la inserción laboral y al emprendimiento
- Bolsa de empleo

### Publicaciones

- Edición de Revistas
- Edición de libros

### Investigación e innovación

- Difusión y divulgación

## Compromisos de calidad

### Información y orientación

- Realizar anualmente, al menos, 1 jornada de puertas abiertas para los nuevos estudiantes
- Realizar anualmente, al menos, 1 sesión de acogida para los nuevos estudiantes
- Publicar anualmente en la página web del centro todos los acuerdos de la Junta Rectora, los planes de gestión, los presupuestos y las cuentas anuales y los planes de mejora de estudiantes, Profesorado Tutor y PAS
- Mantener actualizada la web del centro asociado durante el periodo lectivo, al menos, 1 vez a la semana
- Proporcionar información académica correcta y clara, respetando la confidencialidad de los datos personales

### Tutorías presenciales y telemáticas

- Corregir todas las PEC's asignadas por los equipos docentes y realizadas por el alumnado
- Responder las dudas de los estudiantes en la tutoría y, si no es posible, enviar la respuesta por correo electrónico antes de la siguiente sesión
- Todo el profesorado tutor dispondrá de titulación académica relacionada con el área de conocimiento que imparten y de certificación docente vigente del IUED

### Prácticas externas

- Facilitar el acceso del 100% de los estudiantes de prácticas externas a organizaciones o empresas del entorno

### Prácticas de laboratorio

- Facilitar la realización de prácticas de laboratorio obligatorias en el centro asociado o en otro próximo al 100% de los estudiantes matriculados

### Pruebas de evaluación

- Abrir una sala de estudio, al menos, 12 horas diarias durante las semanas de realización de las pruebas presenciales
- Aplicar un protocolo de organización óptima de pruebas presenciales que asegure la revisión antes del examen de instalaciones, equipos y tecnología vinculados al funcionamiento de los mismo.
- Atender todas las incidencias de los estudiantes dentro del tiempo de realización del examen por representantes del Centro

### Actividades de Extensión Universitaria

- Realizar todos los meses lectivos, al menos, 2 actividades formativas y/o culturales
- Realizar anualmente, al menos, 1 de verano

### Acceso a recursos bibliográficos

- Realizar anualmente, al menos, 2 cursos de formación en competencias de la información
- Abrir la biblioteca, al menos, 40 horas diarias durante las semanas de realización de las pruebas presenciales

### Uso de recursos tecnológicos

- Facilitar a los estudiantes 2 ordenadores operativos de libre uso con acceso a internet

### Orientación profesional y empleo

- Disponer en el COIE de información u ofertas disponibles y vigentes de, al menos, 50 organizaciones externas
- Ofertar anualmente, al menos, 1 curso de formación en técnicas de estudio y en búsqueda activa de empleo

### Publicaciones

- Publicar anualmente la memoria académica del centro asociado

### Investigación e innovación

- Llevar a cabo, al menos, el 80% de los proyectos acordados

## Quejas, Sugerencias y Reclamaciones

- Las reclamaciones, quejas y sugerencias pueden realizarse en la página web del Centro, a través de un formulario claramente identificado.
- También puede dirigirse al Defensor Universitario en: Oficina del Defensor Universitario, C/ Juan del Rosal, 16, 28040 Madrid. E-mail: defensor.universitario@adm.uned.es
- Las sugerencias de mejora se pueden realizar en la Secretaría, Biblioteca y/o Delegación de Estudiantes del Centro.

## Colaboración y participación

- La opinión de estudiantes sobre los servicios recibidos en el Centro Asociado (docente y específicos) puede reflejarse en los cuestionarios anuales de satisfacción:
- Participan en la Junta Rectora, Consejo de Centro y Claustro del Centro.
- Acceso directo al Equipo Directivo y a los Órganos de Gestión del Centro para abordar cuestiones académicas.

## Normativa reguladora

- Toda la normativa está disponible en la página web de la UNED
- Ley Orgánica del Sistema Universitario
- Estatutos de la UNED
- Código de conducta de la UNED
- Estatutos del Centro Asociado
- Estatuto del estudiante universitario
- Estatuto del profesorado tutor
- Reglamento de pruebas presenciales
- Reglamento de la biblioteca de la UNED
- Reglamento de impartición de actividades culturales y de extensión universitaria
- Reglamento de funcionamiento y organización del COIE
- Reglamento de uso de los foros de la UNED
- Reglamento de representación de estudiantes
- Reglamento de organización y funcionamiento del defensor universitario
- Ley Orgánica de Protección de Datos Personales y garantía de los derechos digitales.

